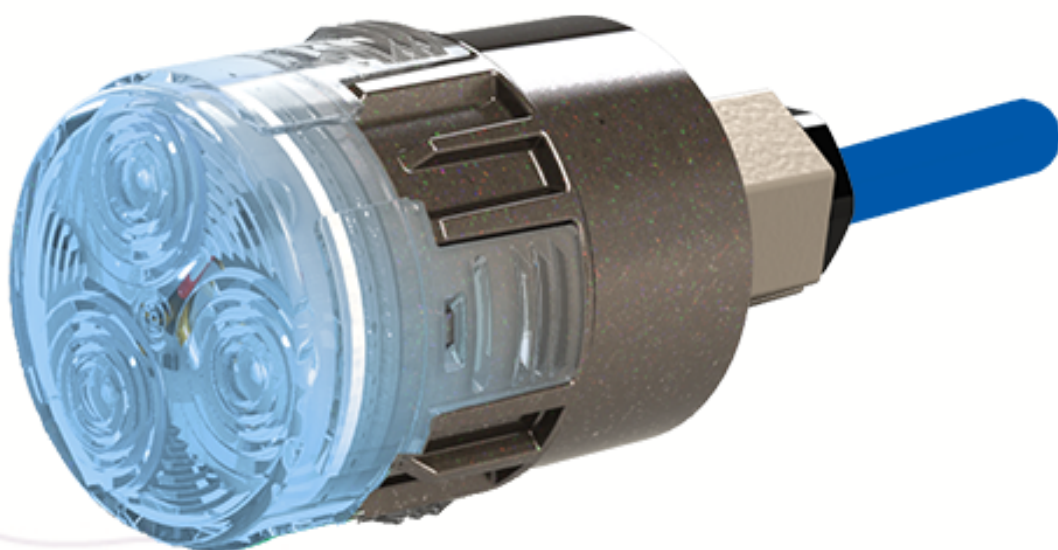


Техническая инструкция

Mini Brio X15

Подводное свето-диодное освещение

Réf : PK10R303





Содержание

1. Технические характеристики	1
2. Содержимое упаковки	2
3. Установка	2
3.1. Установка в стеновой проход	2
3.2. Электрическое соединение	3
4. Использование - Автономный режим	3
5. Безопасность	4
6. Обеспечение защиты светильников	4
7. Сечение кабеля	4
A. Декларация соответствия	4

1. Технические характеристики

Размеры	Ø 47 мм / длина 84мм
Установка	В стеновой проход 1,5" или 2" В стеновом проходе с резьбой 2" или без резьбы 63мм с адаптором PF10R25A в качестве опции
Источник питания	12 В ~ (перем.тока) 50Гц/60Гц
Максимальная мощность	12Вт максимум (в зависимости от цвета)
Тип светодиодов	3 светодиода мощностью RGB Группа риска 1 (низкий уровень) соответственно IEC62471:2006
Степень защиты	IP-68
Световой поток max	В зависимости от цвета / 411Лм max (белый)
Управление цветом	RC+, RC+ BT или с помощью вкл./выкл.



Внимательно прочитайте руководство перед установкой, вводом в эксплуатацию или использованием устройства.

Только для использования под водой.

Используйте только надежный трансформатор.

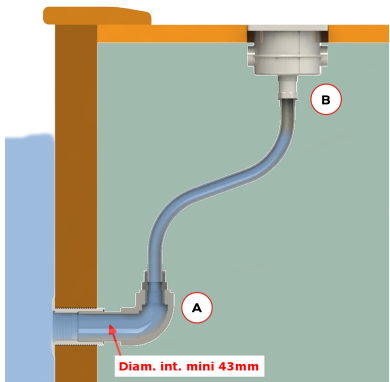
2. Содержимое упаковки

1 светильник BRIO Mini Brio с

- Кабель 2x075мм² : 3 метров (смолистый)
- Техническая инструкция (данный документ)

3. Установка

3.1. Установка в стеновой проход

	<p>A. Задняя часть участка стенового прохода не является водонепроницаемой (см. установку стенового прохода)</p> <p>B. Для электрического подключения вам необходимо поднять кабель выше уровня воды (в нашем случае нужно проложить кабель до распределительной коробки)</p>
--	---

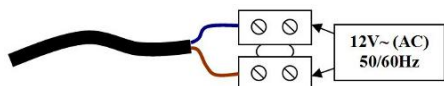
		
<p>Стеновой проход с внутренней резьбой 1.5"</p> <ol style="list-style-type: none"> 1. Протяните кабель светильника через стеновой проход. 2. Вставьте и затяните светильник до упора. 	<p>Стеновой проход с внутренней резьбой 2"</p> <ol style="list-style-type: none"> 1. Вкрутите светильник в адаптер, затем протяните кабель светильника через стеновой проход. 2. Вставьте и закрутите светильник и адаптер до упора. 	<p>Стеновой проход без резьбы 2"</p> <ol style="list-style-type: none"> 1. Установите кольцевую прокладку, поставляемую в комплекте с адаптером. 2. Протяните кабель светильника через стеновой проход. 3. Вставьте светильник до упора.

3.2. Электрическое соединение



Установка данного устройства может привести к поражению электрическим током. Настоятельно рекомендуется воспользоваться услугами квалифицированного специалиста. Неправильный монтаж может поставить под угрозу ваше здоровье и привести к необратимому повреждению изделия и оборудования, подключенного к нему. В соответствии со стандартом NF C 15-100, подводные светильники, установленные в объеме 0, должны быть снабжены цепью БСНН (безопасное сверхнизкое напряжение). Отключите источник питания до начала выполнения работ.

Опасность поражения электрическим током. Подключение должно быть только к цепи, защищенной дифференциальным автоматом. Если вы не уверены в наличии этого типа защиты, обратитесь к квалифицированному электрику.



Электрическое соединение должно проходить в сухих условиях, в водонепроницаемой коробке подключения, где кабельные вводы должны быть герметичными, чтобы предотвратить попадание воды.

4. Использование - Автономный режим

При отсутствии блока управления, светильник работает автономно, и пользователь может выбирать между 18 режимами : 11 фиксированных цветов и 7 программ, совершая микроотключения.

Изменение режима и сброс данных

- Прерывание тока <1сек. позволяет переключиться на следующий цвет / анимацию. После визуализации всех цветов, происходит возвращение к первому цвету (чисто белому).
- Прерывание на 2сек.позволяет сбросить данные и вернуться к режиму 2 (синему цвету).
- Включение после длительного отключения (>4 сек.) возвращает систему к последнему цвету/анимации, которые были использованы перед отключением.

Фиксированные цвета и анимации

Цвета и анимации включаются согласно вашему выбору:

- **от 1 до 11 : фиксированных цветов.** 1.Чисто белый | 2.Синий | 3.Цвет морской волны | 4.Сине-зеленый | 5.Фиолетовый | 6.Пурпурный | 7.Розовый | 8.Красный | 9.Оранжевый | 10.Зеленый | 11.Цвета зеленый воды

- от 12 до 18 : анимаций. 12.Быстрая радуга | 13.Медленная радуга | 14.Парад цветов| 15.В ритме техно | 16.Нюансы синего | 17.Дефиле цветов | 18. Случайные цвета



5. Безопасность

В случае аномального перегрева Mini Brio X15, защитное устройство отключает освещение и излучает красные вспышки. Как только температура достигает нормы, светильник заново включаются.

6. Обеспечение защиты светильников

Необходимо обеспечить независимую защиту для каждого светильника Mini Brio X15 (даже в случае, если несколько светильников подсоединены к одному трансформатору). Защита должна быть обеспечена на вторичной обмотке трансформатора с помощью предохранителей или автоматических выключателей 2А или 3А. Сечение кабеля должно быть соответствующим.

7. Сечение кабеля

Падение напряжения в силовом кабеле Mini Brio X15 должно быть ограничено, чтобы соответствовать применимым стандартам и обеспечить оптимальное освещение.	СЕЧЕНИЕ (мм²)				
	1,5	2,5	4	6	
Смотрите таблицу соответствия (один светильник на один кабель)	Максимальная длина (м)	16,0	26,7	42,7	64,0

А. Декларация соответствия

Компания Bleu Electrique SAS (FR47403521693) подтверждает, что продукт Mini Brio X15 отвечает европейским директивам 2006/95/CE и 2004/108/CE по требованиям безопасности и электромагнитной совместимости .		
		Эмманюэль Баре Марсель, дата 04/03/2018
Печать Дистрибьютора		
Дата продажи: № партии:		