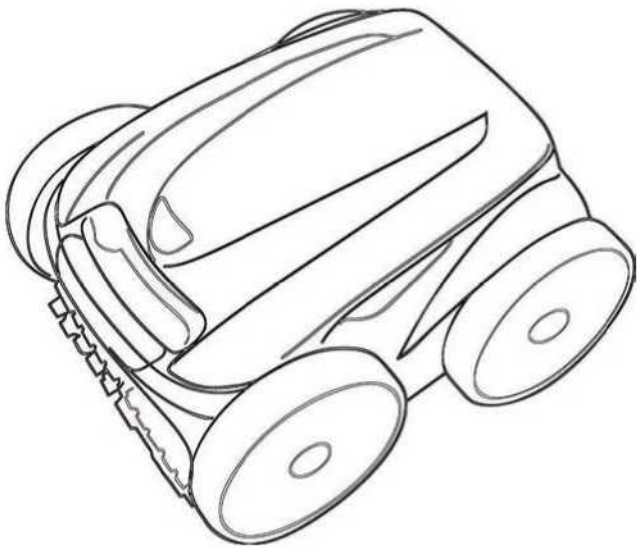


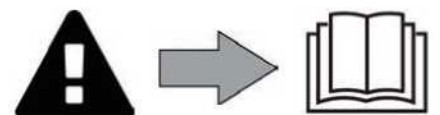
Vortex™

Руководство по установке и эксплуатации —
русский язык
Электрический очиститель
Оригинальное руководство по эксплуатации

RU



Дополнительную документацию можно
найти на сайте: www.zodiac.com





ПРЕДУПРЕЖДЕНИЯ

- Перед тем как производить какие-либо операции с оборудованием, необходимо обязательно ознакомиться с данным руководством по установке и эксплуатации, а также с памяткой «Гарантия», которая поставляется в комплекте с оборудованием. Несоблюдение этого требования может привести к материальному ущербу, серьезным травмам и смертельному исходу, а также к аннулированию гарантии.
- Сохраняйте и передавайте данные документы для использования в дальнейшем для справки в течение всего срока службы оборудования.
- Запрещается распространять или вносить какие-либо изменения в данный документ без разрешения изготовителя.
- Изготовитель постоянно совершенствует свою продукцию с целью улучшения ее качества, поэтому информация, содержащаяся в данном документе, может быть изменена без предварительного уведомления.

RU

ОБЩИЕ ПРЕДУПРЕЖДЕНИЯ

- Несоблюдение мер предосторожности может привести к повреждению оборудования бассейна или тяжелым травмам и даже смерти.
- К эксплуатации, техническому обслуживанию и ремонту данного оборудования допускаются только лица, обладающие квалификацией в соответствующих технических областях (электротехника, гидравлические или охлаждающие системы). Квалифицированный технический специалист, выполняющий работы с устройством, должен использовать или надевать средства индивидуальной защиты (например, защитные очки, перчатки и т. д.), чтобы снизить риск получения травмы в процессе выполнения работ на устройстве.  
- Перед выполнением каких-либо работ на устройстве убедитесь в том, что оно выключено и отсоединено от сети питания.
- Данное оборудование специально предназначено для бассейнов и спа-бассейнов, и его использование для каких-либо иных целей не допускается.
- Данное оборудование не предназначено для использования лицами (включая детей) с ограниченными физическими, сенсорными или умственными способностями, а также лицами, не имеющими необходимых знаний и опыта, если они не находятся под присмотром или не получили предварительных инструкций по использованию устройства от лица, ответственного за их безопасность. Дети должны находиться под присмотром, не позволяйте им играть с этим оборудованием.
- Данным оборудованием могут пользоваться дети до 8 лет и взрослые с ограниченными физическими, сенсорными или умственными способностями или не имеющие опыта и знаний, если они находятся под надлежащим присмотром или были проинструктированы о том, как безопасно пользоваться оборудованием, и понимают связанные с этим опасности. Дети не должны выполнять операции чистки и технического обслуживания без присмотра.
- Установка оборудования должна производиться в соответствии с указаниями изготовителя и с соблюдением действующих местных и государственных норм и стандартов. Ответственность за установку оборудования и за соблюдение действующих государственных нормативных требований к установке несет организация, осуществляющая установку. Изготовитель ни при каких обстоятельствах не несет ответственности за несоблюдение действующих местных нормативных требований к установке.
- Все работы с данным изделием, кроме простого технического обслуживания пользователем, описанного в данном руководстве, должны выполняться квалифицированным профессионалом.
- В случае неисправности оборудования не пытайтесь отремонтировать его самостоятельно, обратитесь к квалифицированному специалисту.
- Характеристики воды, допустимые для функционирования оборудования, см. в условиях гарантии.
- Любое отключение, удаление или шунтирование какого-либо из встроенных механизмов обеспечения безопасности оборудования, а также использование запасных частей иного, неавторизованного изготовителя автоматически аннулирует гарантию.
- Не распыляйте инсектициды или иные химические препараты (горючие или нет) в сторону данного оборудования: это может повредить его корпус и вызвать пожар.
- Во время работы оборудования не прикасайтесь к вентилятору или движущимся деталям, и не подносите никакие предметы или пальцы к движущимся деталям. Движущиеся детали могут серьезно травмировать и даже привести к летальному исходу.

ПРЕДУПРЕЖДЕНИЯ, СВЯЗАННЫЕ С ЭЛЕКТРИЧЕСКИМ ОБОРУДОВАНИЕМ

- Электропитание данного оборудования должно быть защищено специальным устройством защитного отключения (УЗО) на 30 мА в соответствии со стандартами и нормами, действующими в стране, где устанавливается оборудование.
- Не используйте удлинитель для подключения оборудования, подключайте его непосредственно к подходящему источнику питания.
- Перед выполнением любых действий с оборудованием убедитесь в том, что:
 - Требуемое входное напряжение, указанное на заводской табличке оборудования, соответствует напряжению сети;
 - Питание от сети соответствует потребностям данного оборудования в электропитании, и система питания правильно заземлена.
- В случае ненадлежащего функционирования или необычного запаха от оборудования, немедленно выключите его, отсоедините его от сети питания и обратитесь к специалисту.
- Прежде чем приступить к техническому обслуживанию данного устройства, убедитесь в том, что оно выключено и полностью отсоединено от источника питания, а все остальное оборудование или принадлежности, подключенные к устройству, также отключены от сети питания.
- Не следует подсоединять и отсоединять оборудование от сети во время его работы.
- Не следует тянуть за шнур питания, чтобы отсоединить оборудование от сети.
- Если шнур питания поврежден, его должен заменить только изготовитель, уполномоченный представитель или специализированное ремонтное предприятие.
- Не проводите техническое обслуживание или сервисные операции влажными руками или если оборудование влажное.
- Перед подключением данного оборудования к источнику питания, убедитесь в том, что соединительный блок или гнездо, к которому планируется подключить оборудование, находится в исправном состоянии и не имеет признаков повреждения или коррозии.
- Во время грозы отсоедините оборудование от сети, чтобы его не повредил грозовой разряд.

ОСОБЫЕ ХАРАКТЕРИСТИКИ «очистителей бассейнов»

- Очиститель предназначен для работы в бассейне при температуре воды от 15 °С до 35 °С.
- Во избежание возможных травм или повреждения очистителя не эксплуатируйте его вне воды.
- Во избежание травмирования купание в бассейне запрещается, когда там находится очиститель.
- Не используйте очиститель во время ударного хлорирования.
- Не оставляйте очиститель без присмотра на длительное время.

ПРЕДУПРЕЖДЕНИЕ ОТНОСИТЕЛЬНО ИСПОЛЬЗОВАНИЯ ОЧИСТИТЕЛЯ В БАСЕЙНЕ С ЛАЙНЕРОМ:

- Перед установкой очистителя внимательно осмотрите лайнер бассейна. Если лайнер местами поврежден, не применяйте очиститель, пока квалифицированный специалист не отремонтирует или не заменит лайнер. Изготовитель не несет никакой ответственности за ущерб, причиненный лайнеру.
- Поверхность некоторых текстурированных лайнеров может быстро изнашиваться: текстура и (или) цвета могут испортиться, выцвести или исчезнуть при контакте с определенными предметами. Изготовитель очистителя не несет ответственности за износ лайнеров или выцветание текстуры, на которые не распространяется ограниченная гарантия.

ПРЕДУПРЕЖДЕНИЕ ОТНОСИТЕЛЬНО ИСПОЛЬЗОВАНИЯ ОЧИСТИТЕЛЯ В БАСЕЙНЕ ИЗ НЕРЖАВЕЮЩЕЙ СТАЛИ:

- Некоторые бассейны из нержавеющей стали могут иметь очень хрупкие поверхности. Поверхность таких бассейнов может быть повреждена обычным трением мусора о поверхность, например, под действием колес, гусениц или щеток очистителей, в том числе электрических очистителей для бассейнов. Изготовитель очистителя бассейна не несет ответственности за износ или царапины на бассейнах из нержавеющей стали, и они не подпадают под действие ограниченной гарантии.

СОДЕРЖАНИЕ

	1 Информация, с которой следует ознакомиться перед использованием оборудования	5
	1.1 Комплект поставки	5
	1.2 Технические характеристики и список деталей	6
	1.3 Принцип работы	7
	1.4 Подготовка бассейна	7
	2 Эксплуатация	8
	2.1 Погружение очистителя в бассейн	8
	2.2 Крепление к основанию (в зависимости от модели)	8
	2.3 Подключение электропитания	9
	2.4 Функции блока управления	10
	2.5 Начало цикла очистки	11
	2.6 Установка времени и программирование циклов очистки (в зависимости от модели)	12
	2.7 Пульт дистанционного управления (в зависимости от модели)	14
	2.8 Подъем очистителя из воды	15
	2.9 Правильные действия после каждой операции очистки	16
	3 Техническое обслуживание	17
	3.1 Чистка очистителя	17
	3.2 Чистка фильтра сразу же после подъема очистителя из бассейна	17
	3.3 Чистка рабочего винта	18
	3.4 Замена щеток	19
	3.5 Замена шин	20
	4 Поиск и устранение неисправностей	21
	4.1 Работа оборудования	21
	4.2 Сигнализация для пользователя	22
	4.3 Меню предварительной диагностики (в зависимости от модели)	23

RU



Рекомендация: чтобы с дилером было проще связаться

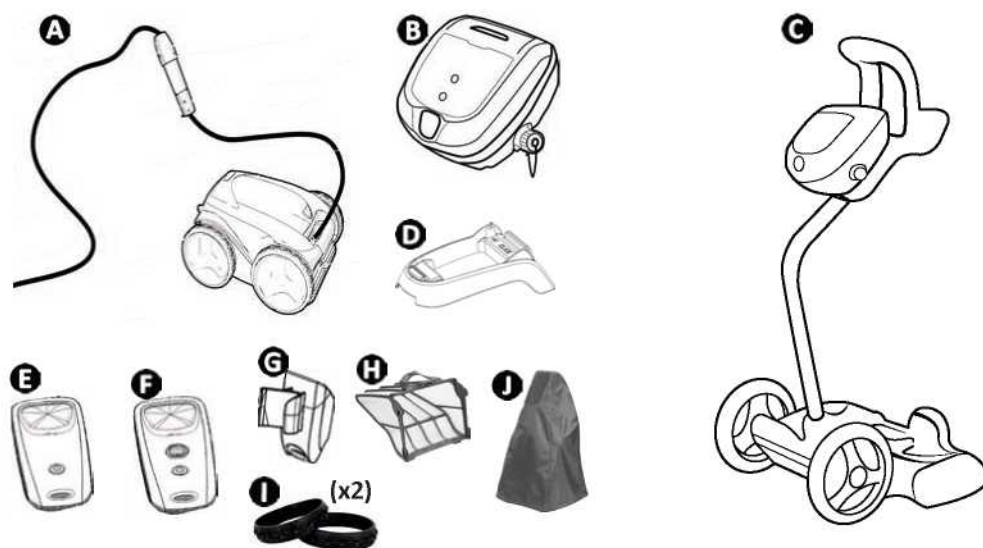
Запишите контактную информацию дилера, чтобы ее можно было легко найти, и заполните графу «Изделие» с обратной стороны руководства. Данная информация будет необходима дилеру.



1

Информация, с которой следует ознакомиться перед использованием оборудования

1.1 | Комплект поставки



		GV 33xx OV 33xx RV 42xx Vortex™ PS2 Vortex™ 205	AV 34xx GV 34xx J 34xx OV 34xx RV 43xx RV 44xx Vortex™ 3 PLUS	AV 35xx GV 35xx OV 35xx Vortex™4 PLUS Vortex 305	RV 45xx	BV 52xx J 52xx GV 52xx OV 53xx OV 54xx RV 53xx RV 54xx RV AQ54 RV CAxx Vortex™ PS 400	RV 55xx RV 56xx
A	Очиститель + плавучий кабель	✓	✓	✓	✓	✓	✓
	Передние ведущие колеса (2WD)	✓	✓	✓	✓		
	Передние/задние ведущие колеса (4WD)					✓	✓
B	Блок управления	✓	✓	✓	✓	✓	✓
C	Приспособление для перемещения очистителя	+	✓	✓	✓	✓	✓
D	Основание для блока управления	✓					
E	Пульт дистанционного управления Kinetic			✓			
F	Пульт дистанционного управления Kinetic «Режим подъема из бассейна»				✓		✓
G	Держатель для блока дистанционного управления			✓	✓		✓
H	Фильтр тонкой очистки 100 микрон	✓	✓	✓	✓	✓	✓
	Фильтр для крупного мусора 200 микрон						
	Фильтр для очень мелкого мусора 60 микрон	+	+	+	+	+	+
I	Передние «плиточные» шины	+ / ✓ (GV 3320, GV 3420, GV 3520, Vortex PS 200, Vortex 205, Vortex 305, OV 3310, OV 3480, OV 3505, OV 3510, AV 348 50, AV 350 50)					
J	Защитный чехол	+ / ✓ (RV 4460)					

✓: Поставка +: Поставляется в качестве опции

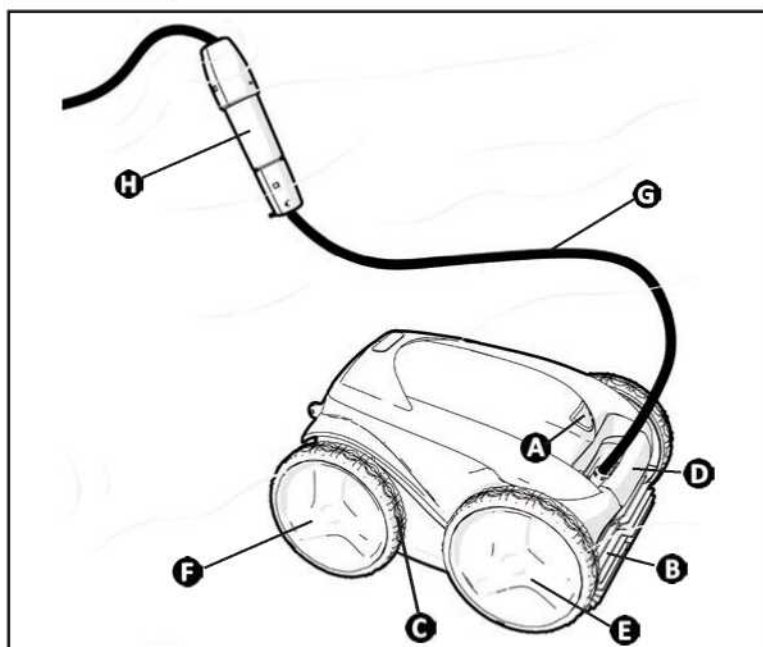
1.2. I Технические характеристики и список деталей

1.2.1 Технические характеристики

	GV 3320 OV 33xx RV 4200 Vortex™ 205 Vortex™ PS 200	AV 348 50 – AV 350 50 – BV 5200 – J 3485 – J 5200 – GV 3420 – GV 3520 – GV 5220 – OV 3400 – OV 34xx – OV 35xx – OV 5200 – OV 53xx – OV 54xx – RV AQ54 – RV CAxx – RV 43xx – RV 44xx – RV 53xx – RV 54xx – Vortex™3 PLUS – Vortex™4 PLUS – Vortex™ 305 – Vortex™ PS 400	RV 45xx RV 5500	RV 5600
Питание блока управления	220–240 В пер. тока/50 Гц			
Напряжение источника питания очистителя	30 В постоянного тока			
Максимальная мощность на входе	150 Вт			
Длина кабеля	15 м	18 м	21 м	25 м
Вес очистителя (без кабеля)	10,2 кг			
Ширина водозабора	270 мм			
Максимальная рабочая глубина	4 м			
Класс защиты источника питания	IPX5			
Класс защиты очистителя	IPX8			

RU

1.2.2 Маркировка



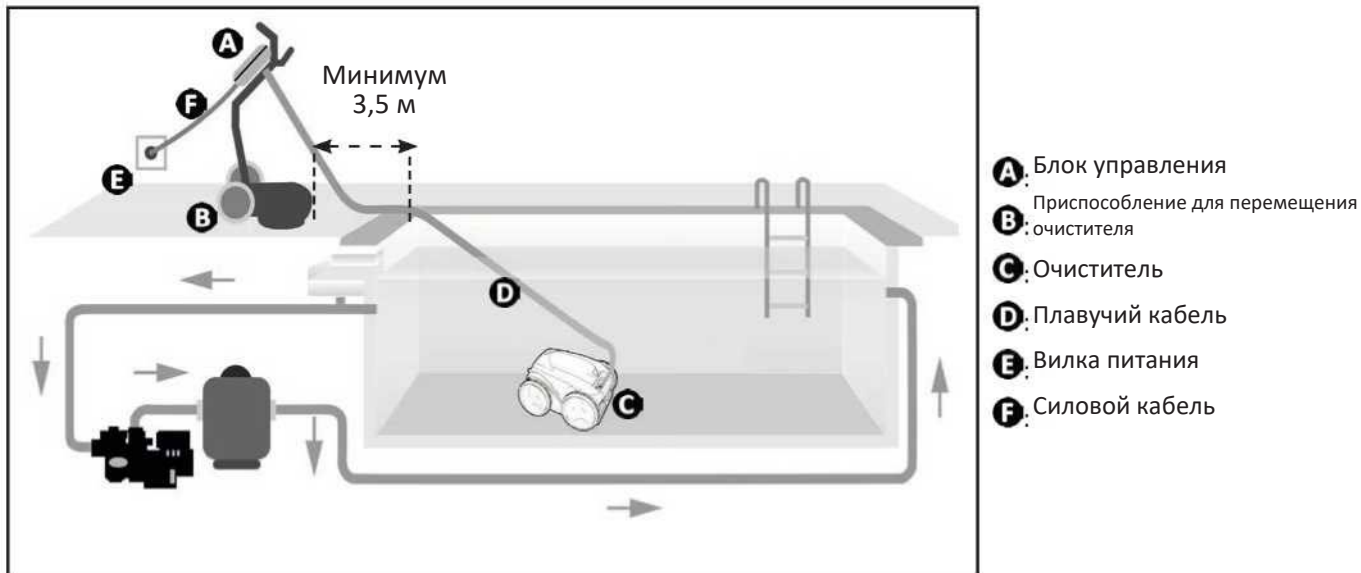
- A**: Люк доступа к фильтру
- B**: Щетки
- C**: Шины
- D**: Ручка для транспортировки и подъема из бассейна
- E**: Передние ведущие колеса
- F**: Задние ведущие колеса (в зависимости от модели)
- G**: Плавающий кабель
- H**: Поворотный (в зависимости от модели)

1.3 | Принцип работы

Очиститель отделен от системы фильтрации и может функционировать независимо. Ему требуется только подключение к сети питания.

Он находит наилучший маршрут движения по бассейну и очистки тех участков бассейна, для которых он предназначен (в зависимости от модели: дно, стенки, ватерлиния). Мусор всасывается и остается в фильтре очистителя.

Блок управления позволяет запускать, выбирать и программировать операции очистки (в зависимости от модели).



1.4 | Подготовка бассейна



- Это оборудование предназначено для использования в стационарных неразборных бассейнах. Не используйте его в бассейнах, которые могут разбираться. Стационарный бассейн заглублен в землю или установлен на земле, и не рассчитан на разборку и хранение.

- Очиститель должен работать в воде бассейна со следующими характеристиками:

Температура воды	От 15 °C до 35 °C
pH	От 6,8 до 7,6
Свободный хлор	< 3 мг/л

- Если бассейн загрязнен, особенно при вводе его в эксплуатацию, удалите крупный мусор с помощью сачка, чтобы оптимизировать работу очистителя.
- Уберите все термометры, игрушки и другие предметы, которые могут повредить очиститель.

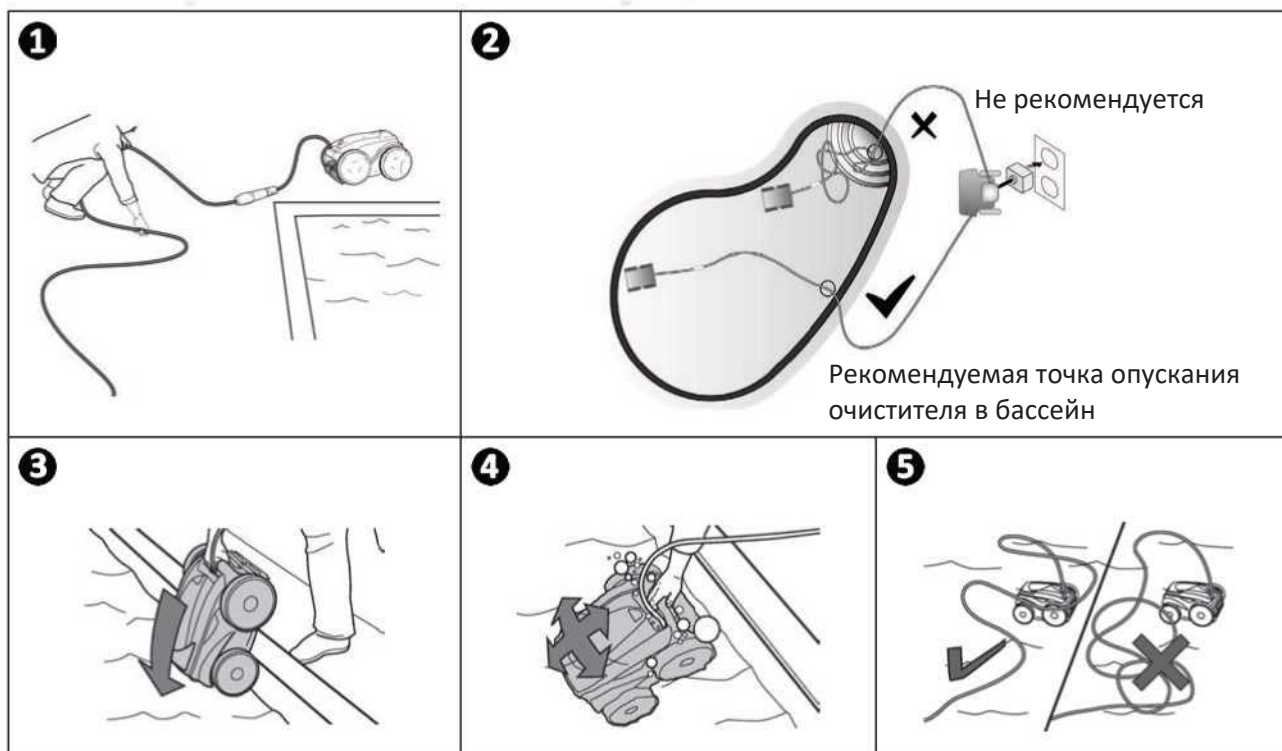


2 Эксплуатация

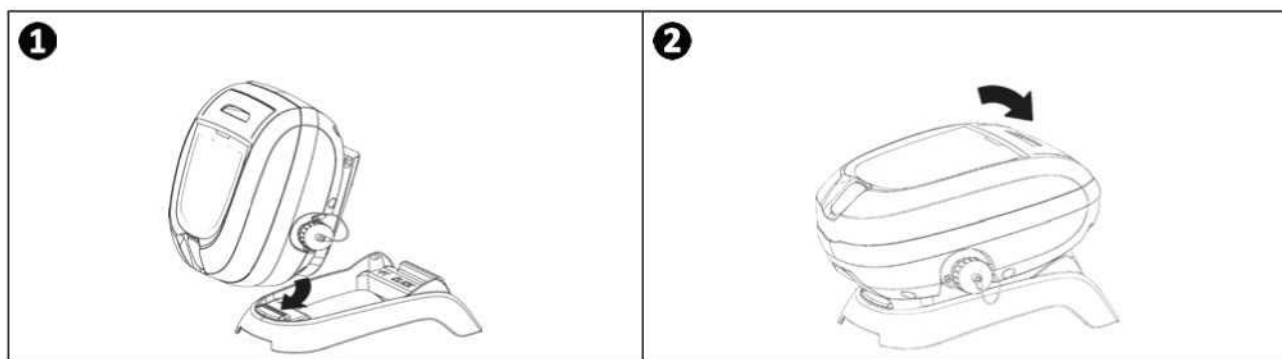
2.1 | Погружение очистителя в бассейн

- Размотайте кабель на все длину вдоль бассейна, чтобы он не запутался во время погружения (см. рис. 1).
- Прежде чем погрузить очиститель, выберите место посередине стороны бассейна (см. рис. 2). Это оптимизирует движения очистителя и уменьшит запутывание кабеля.
- Опустите очиститель в воду вертикально (см. рис. 3).
- Подвигайте его слегка во всех направлениях, чтобы выпустить воздух, содержащийся в очистителе (см. рис. 4).
- Важно, чтобы очиститель самостоятельно опустился на дно бассейна. Погружаясь в воду, очиститель тягивает в бассейн необходимую длину кабеля (см. рис. 5).

RU



2.2 | Крепление к основанию (в зависимости от модели)



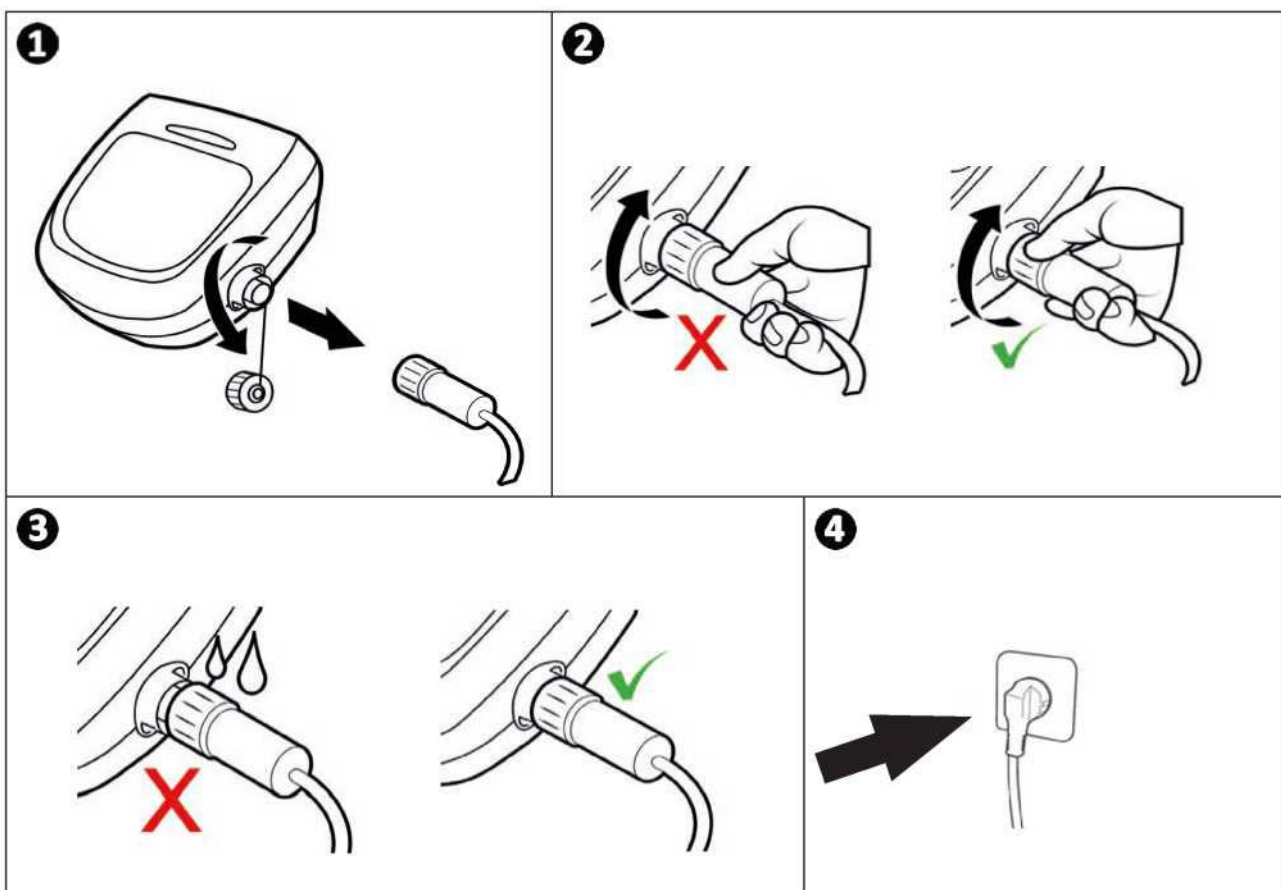
2.3 | Подключение электропитания

Во избежание риска поражения электрическим током, пожара или серьезных травм, пожалуйста, выполняйте приведенные ниже указания:



- При подключении блока управления запрещается использовать удлинитель.
- Убедитесь в том, что к розетке всегда обеспечен беспрепятственный доступ, и она защищена от дождя и брызг.
- Блок управления защищен от брызг, но его нельзя погружать в воду или любую другую жидкость. Его нельзя устанавливать в местах, которые могут оказаться залиты водой; держите его на расстоянии не менее 3,5 метров от края бассейна и избегайте воздействия прямых солнечных лучей.
- Размещайте блок управления рядом с розеткой.

- Отвинтите защитный колпачок (см. рис. 1).
- Подключите плавучий кабель к блоку управления и зафиксируйте его, повернув по часовой стрелке (будьте осторожны, не повредите плавучий кабель) (см. рис. 2).
- Убедитесь в том, что разъем вставлен полностью, чтобы внутрь не попала вода (см. рис. 3).
- Подключите кабель питания (см. рис. 4). Подключайте блок управления только к розетке, защищенной устройством защитного отключения с максимальным током 30 мА (в случае сомнений обратитесь к квалифицированному специалисту).



2.4 | Функции блока управления

Условное обозначение	Описание	GV 3320 OV 3300 OV 3310 OV 3400 Vortex™ PS 200 RV 4200 RV 4310 Vortex™ 205	AV 348 50 GV 3420 OV3410 J 3485 OV3450 OV3480 RV 4390 Vortex™3 PLUS	AV 350 50 GV 3520 OV 3500 OV 3505 OV 3510 Vortex™4 PLUS Vortex™ 305	RV 4400 RV 4430 RV 4460	RV 4550	RV 4560	BV 5200 GV 5220 J 5200 OV 5200 OV 5300 OV 5330 OV 5345 OV 5390 RV CA52 RV 5300	OV 5410 OV 5430 OV 5460 RV 5380 RV 5450 RV AQ54 RV CA54 Vortex™ PS 400	RV 5400 RV 5470	RV 5500 RV 5600
	Запуск/остановка устройства	✓	✓	✓	✓	✓	✓	✓	✓	✓	✓
	Индикатор «Управление»	✓	✓		✓			✓			
	Индикатор «Очистка фильтр»				✓	✓	✓	✓	✓	✓	✓
	Режим подъема из бассейна				✓	✓	✓		✓	✓	✓
	Очищаемая поверхность		✓	✓	✓	✓	✓	✓	✓	✓	✓
	Только дно										
	Дно + стены + линия воды		✓	✓	✓	✓	✓	✓	✓	✓	✓
	Только ватерлиния										✓
	Форма бассейна										✓
	Прямоугольные с плоским дном										✓
	Другие формы, другие днища										✓
	Интенсивность очистки										✓
	Низкая интенсивность										✓
	Высокая										✓
	Программирование циклов очистки						✓			✓	✓
	Увеличение или уменьшение времени очистки			✓		✓					
	Включите дистанционное управление			✓		✓	✓				✓

RU

✓: Есть

2.5 | Начало цикла очистки



Во избежание риска травмирования или материального ущерба, пожалуйста, выполняйте приведенные ниже указания:

- Купание в бассейне запрещено, когда в нем находится очиститель.
- Не используйте очиститель во время ударного хлорирования. Дождитесь, когда уровень хлора достигнет рекомендуемого значения, прежде чем погружать очиститель в бассейн.
- Не пользуйтесь устройством, если рольставни закрыты.

- При включении блока управления загораются следующие символы, указывающие:
 - Выполняемое действие
 - Выбранный режим очистки
 - Требуемое техническое обслуживание
- Через 10 минут блок управления переходит в режим ожидания, экран и светодиоды выключаются. Чтобы выйти из режима ожидания, нажмите любую кнопку. Режим ожидания не останавливает работу очистителя, если он выполняет цикл очистки.

2.5.1 Выбор режима очистки (в зависимости от модели)

- По умолчанию цикл очистки уже настроен: символы включены, а на экране отображается время очистки, например: **0:45** (в зависимости от модели).
- Цикл очистки можно выбрать в любой момент, до запуска прибора или во время его работы. Новый цикл будет запущен мгновенно, а отсчет оставшегося времени будет инициализирован заново.
- Очиститель адаптирует свою стратегию движения в зависимости от выбора, чтобы оптимизировать покрытие.

Очищаемая поверхность	Форма бассейна	Интенсивность очистки
Только дно	Другие формы, другие днища	Низкая интенсивность
Дно + стены + линия воды	Прямоугольные с плоским дном	Высокая
Только ватерлиния		



- Нажмите , чтобы начать цикл очистки.



Рекомендация по улучшению эффективности очистки

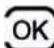
В начале купального сезона запустите несколько циклов очистки в режиме очистки только дна (предварительно удалив крупный мусор сачком). Регулярное использование очистителя (не более 3 циклов в неделю) позволит постоянно поддерживать чистоту бассейна, а фильтр будет меньше засоряться.

2.5.2 Регулировка времени очистки (в зависимости от модели)

- Можно уменьшать или увеличивать время выбранного или выполняющегося цикла очистки:

- : Уменьшение на 30 минут.

- : Увеличение на 30 минут.

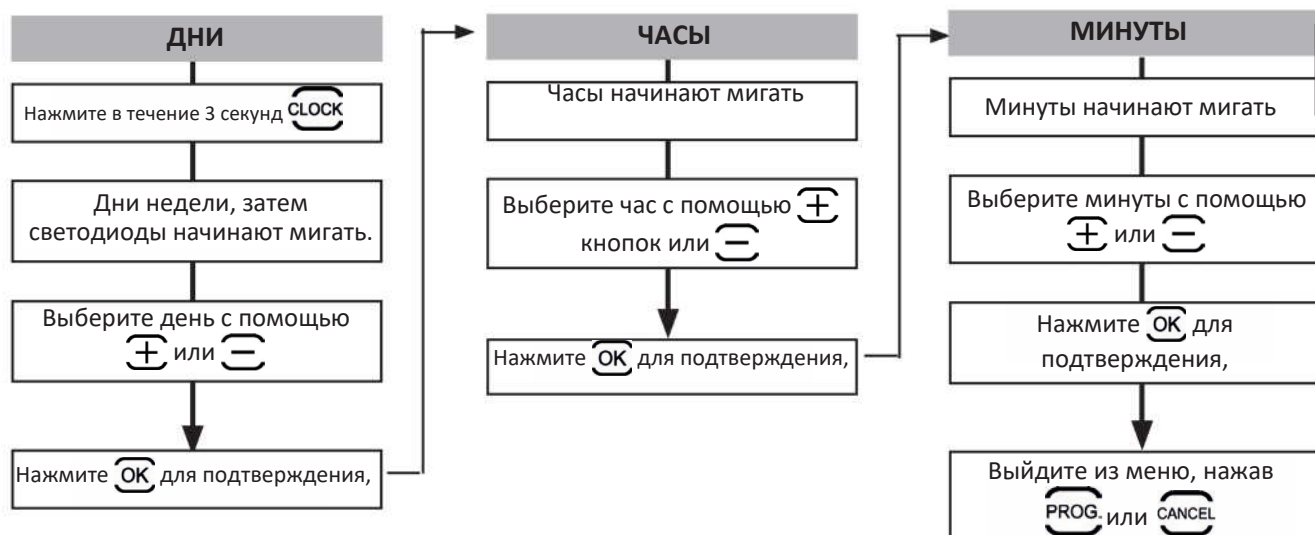
- Нажмите  для подтверждения.

2.6 | Установка времени и программирование циклов очистки (в зависимости от модели)



- Не отключайте кабель питания после программирования времени, иначе настройки будут сброшены. При отключении питания настройка времени сохраняется в течение примерно 2 минут.

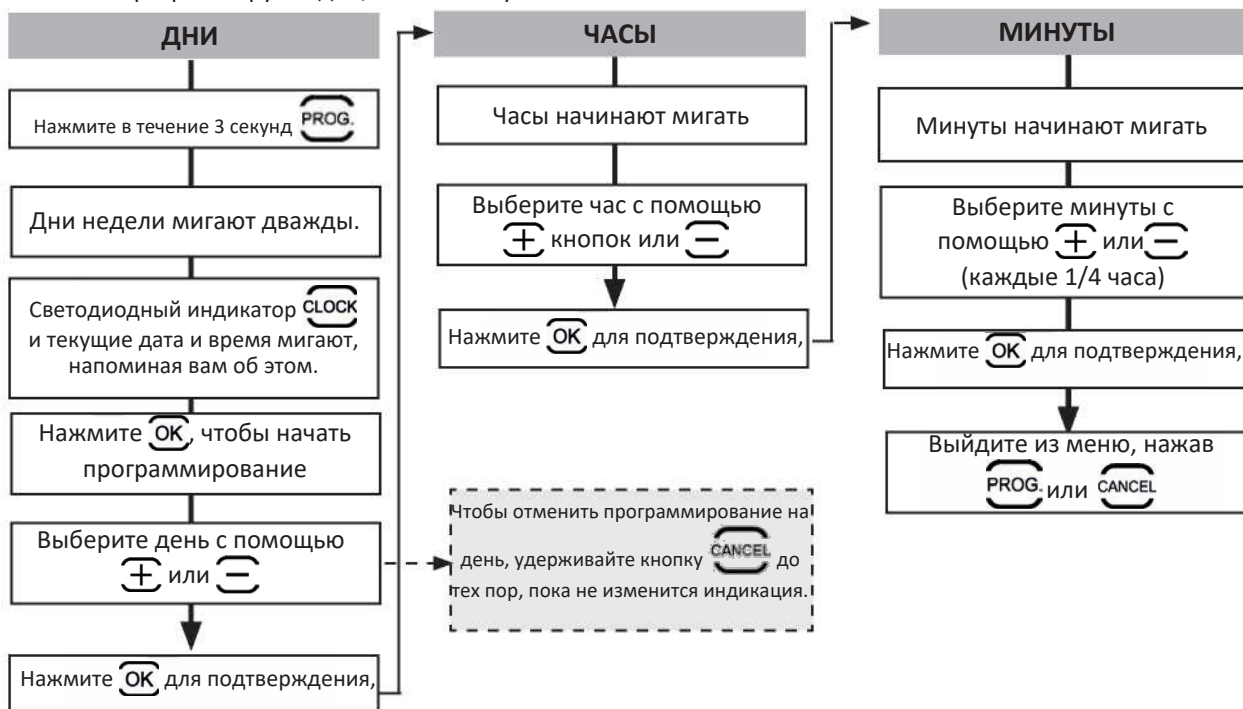
2.6.1 Настройка времени



2.6.2 Программирование циклов очистки

Программирование **до 7 циклов очистки** (например, 2 дня в неделю): По средам и субботам в течение 4 недель).

- Перед программированием циклов очистки необходимо установить время, см. § «2.6.1 Установка времени».
- Начните с выбора цикла очистки на блоке управления, см. § «2.5.1 Выбор режима очистки (в зависимости от модели)».
- Затем запрограммируйте дни, часы и минуты.



- Программирование автоматически прекращается в конце 7-го цикла очистки, и светодиодный индикатор **PROG.** выключается.
- Чтобы отменить ВСЕ настройки, выйдите из меню **PROG.** и удерживайте кнопку **CANCEL** до тех пор, пока не изменится индикация.



Рекомендация: проверьте настройки



Нажмите **PROG.** Каждая настройка отображается в течение 3 секунд.

2.7 | Пульт дистанционного управления (в зависимости от модели)



- Соблюдайте полярность подключения батареек.
- Не перезаряжайте батарейку, не разбирайте ее и не бросайте ее в огонь.
- Не подвергайте его воздействию высокой температуры или прямых солнечных лучей.

2.7.1 Включение и выключение дистанционного управления

- Для включения нажмите .
- Для выключения нажмите и удерживайте нажатой .



Рекомендация: улучшение приема сигналов дистанционного управления

Частота мигания светодиода, расположенного на пульте дистанционного управления, указывает качество приема сигнала. Если светодиод быстро мигает, качество приема хорошее.

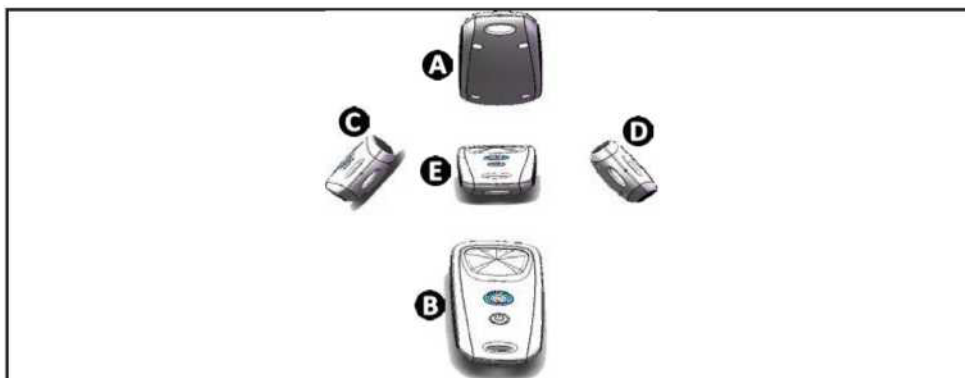
Для лучшей связи между блоком управления и пультом дистанционного управления:

- Разместите блок управления на приспособлении для перемещения очистителя,
- Поверните блок управления в сторону бассейна
- Уберите все крупные препятствия между блоком управления и бассейном.

RU


2.7.2 Управление движением очистителя

- Система дистанционного управления оснащена датчиками движения, чтобы направлять движение очистителя:




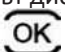

- A**: Вперед
- B**: Назад
- C**: Поворот влево
- D**: Поворот вправо
- E**: Стоп

2.7.3 Подъем очистителя из воды (в зависимости от модели)

- Нажмите . Очиститель движется к стене и поднимается до ватерлинии.

2.7.4 Синхронизация пульта дистанционного управления с блоком управления

По умолчанию пульт дистанционного управления уже синхронизирован с блоком управления. При замене пульта дистанционного управления / блока управления или при возникновении проблем с синхронизацией выполните следующие действия:

- Располагайте пульт дистанционного управления на расстоянии **не более 50 см** от блока управления.
- Подключите блок управления, убедитесь, что на дисплее отображается время работы, и что ни один цикл очистки не запущен.
- Включите дистанционное управление, нажав .
- Перед тем как пульт дистанционного управления перейдет в режим ожидания (около 45 секунд), одновременно нажмите кнопки  и  и удерживайте их в течение 6 секунд.
- Убедитесь, что синхронизация прошла успешно, наблюдая за дисплеем и светодиодным индикатором пульта:

Индикация на блоке управления	Дистанционная работа светодиода	Результат
Good → 0:45 2 с	Мигание	<ul style="list-style-type: none"> • Синхронизация прошла успешно.
FAIL	Постоянное включение	<ul style="list-style-type: none"> • Убедитесь, что расстояние между блоком управления и пультом дистанционного управления составляет не более 50 см. • Проверьте батарейки пульта дистанционного управления. Замените их при необходимости. Если устранить проблему не удастся, обратитесь к своему дилеру.

2.8 | Подъем очистителя из воды

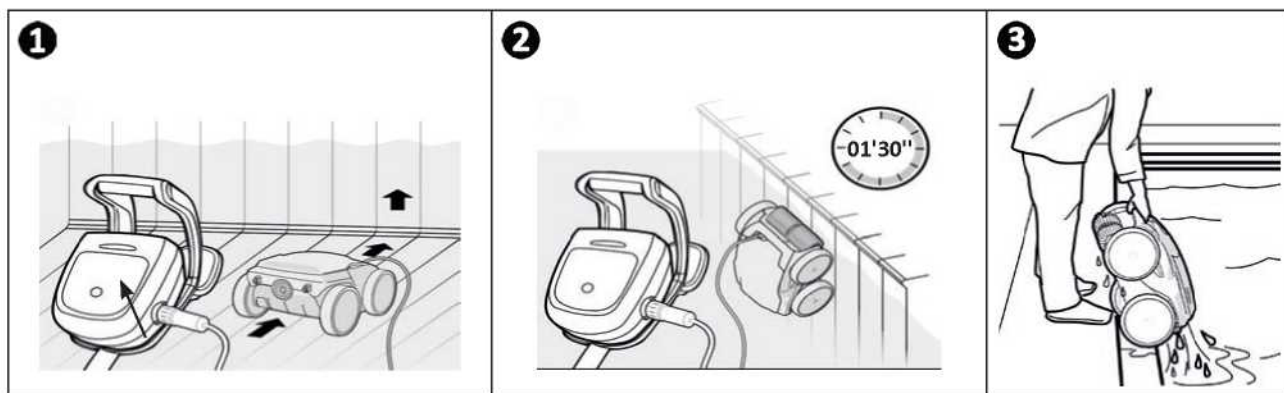


- Во избежание повреждения оборудования поднимайте очиститель из бассейна только за ручку.


2.8.1 Автоматизированная функция «ПОДЪЕМНАЯ СИСТЕМА»

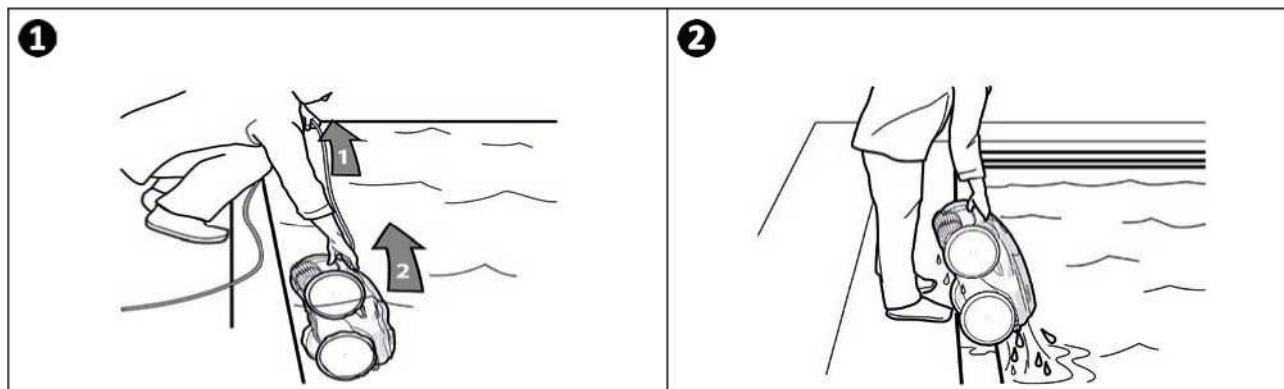
Функция «Подъемная система» предназначена для облегчения подъема очистителя из воды. Его можно активировать в любое время, во время или по окончании цикла очистки.

- При необходимости нажмите и удерживайте нажатой кнопку , чтобы направить очиститель к нужной стене, очиститель повернется. После того, как очиститель развернется к нужной стенке, отпустите кнопку. Очиститель движется к стенке (см. рис. 1).
- Или просто нажмите кнопку  на короткое время, чтобы направить очиститель к противоположной стенке (см. рис. 1).
- Очиститель поднимается по стенке и остается на ватерлинии (см. рис. 2).
- Поднимите его из воды за ручку. Очиститель выталкивает воду через заднюю форсунку, что делает его легче (см. рис. 3).



2.8.2 Вручную

- Выключите устройство, нажав .
- Подтяните очиститель к краю бассейна, осторожно потянув за плавучий кабель.
- Когда это станет возможно, возьмите очиститель за ручку и осторожно выньте его из бассейна, чтобы содержащаяся в нем вода стекла в бассейн (см. рис. 1 и 2).



➤ 2.9 | Правильные действия после каждой операции очистки

2.9.1 Чистка фильтра сразу же после подъема очистителя из бассейна



- Эффективность очистителя может снизиться, если фильтр заполнен или загрязнен.
- После каждого цикла очистки сразу после подъема очистителя из бассейна промывайте фильтр в чистой воде. Не ждите, пока грязь засохнет.

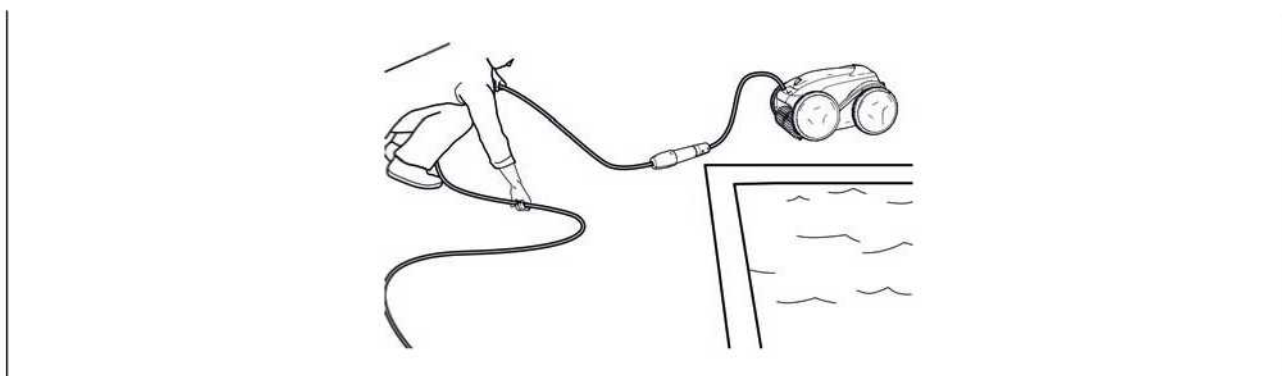
- После каждого цикла очистки выполните действия по очистке фильтра, см. § «3.2 | Чистка фильтра сразу же после подъема очистителя из бассейна».

RU

2.9.2 Расположите кабель так, чтобы он не запутывался

Запутывание кабеля сильно влияет на поведение очистителя. Правильно разложенный кабель обеспечит лучший охват бассейна при очистке.

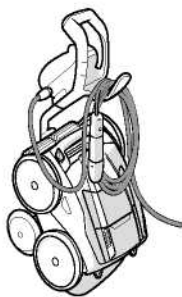
- Распутайте кабель и разложите его на солнце, чтобы он принял свою первоначальную форму.



2.9.3 Хранение очистителя и кабеля

- Если шнур питания блока управления отсоединен, завинтите защитный колпачок обратно.
- Поместите очиститель вертикально в предусмотренное для него место на приспособлении для перемещения, чтобы он быстро высох. Аккуратно сматывайте кабель и поместите его на ручку приспособления для перемещения очистителя (см. рис. ①).
- Храните все элементы оборудования так, чтобы они не подвергались воздействию прямых солнечных лучей, влажности и неблагоприятных погодных условий, а также брызг. Защитный чехол предлагается в качестве опции (см. рис. ②).

①



②





3 Техническое обслуживание



Во избежание серьезной травмы:

- Отсоедините очиститель от источника питания.

3.1 Чистка очистителя

- Очиститель необходимо регулярно чистить чистой или слегка мыльной водой. Не используйте растворители.
- Тщательно промывайте очиститель чистой водой.
- Не оставляйте очиститель сушиться на солнце у бассейна.

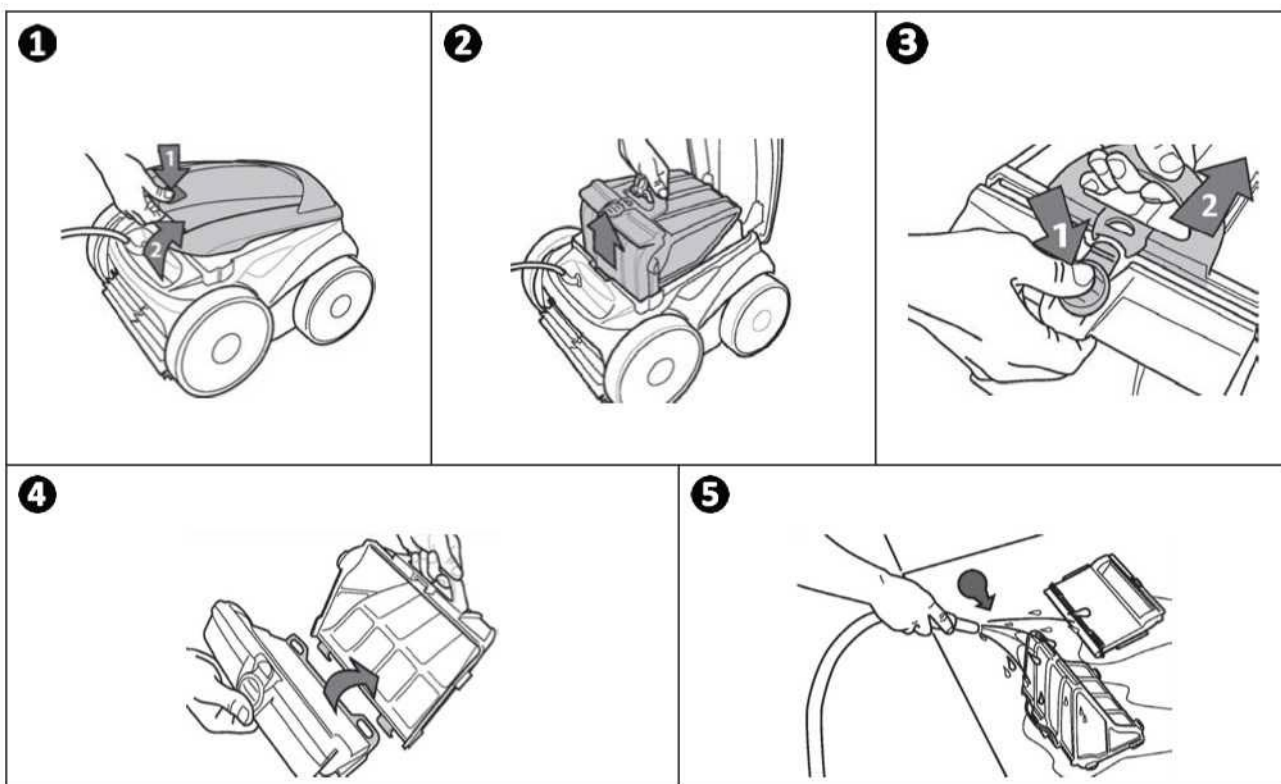


Рекомендация: заменяйте фильтр и щетки каждые 2 года

Для сохранения целостности очистителя и обеспечения его оптимальной работы рекомендуется менять фильтр и щетки каждые 2 года.

3.2 | Чистка фильтра сразу же после подъема очистителя из бассейна

- Если фильтр засорился, очистите его кислотным раствором (например, спиртовым уксусом). Рекомендуется делать это не реже одного раза в год, поскольку фильтр засоряется, если не используется в течение нескольких месяцев (в зимний период).



Рекомендация: Проверяйте состояние индикатора «чистка фильтра»



Если светодиод горит, настоятельно рекомендуется прочистить фильтр.

3.3 | Чистка рабочего винта

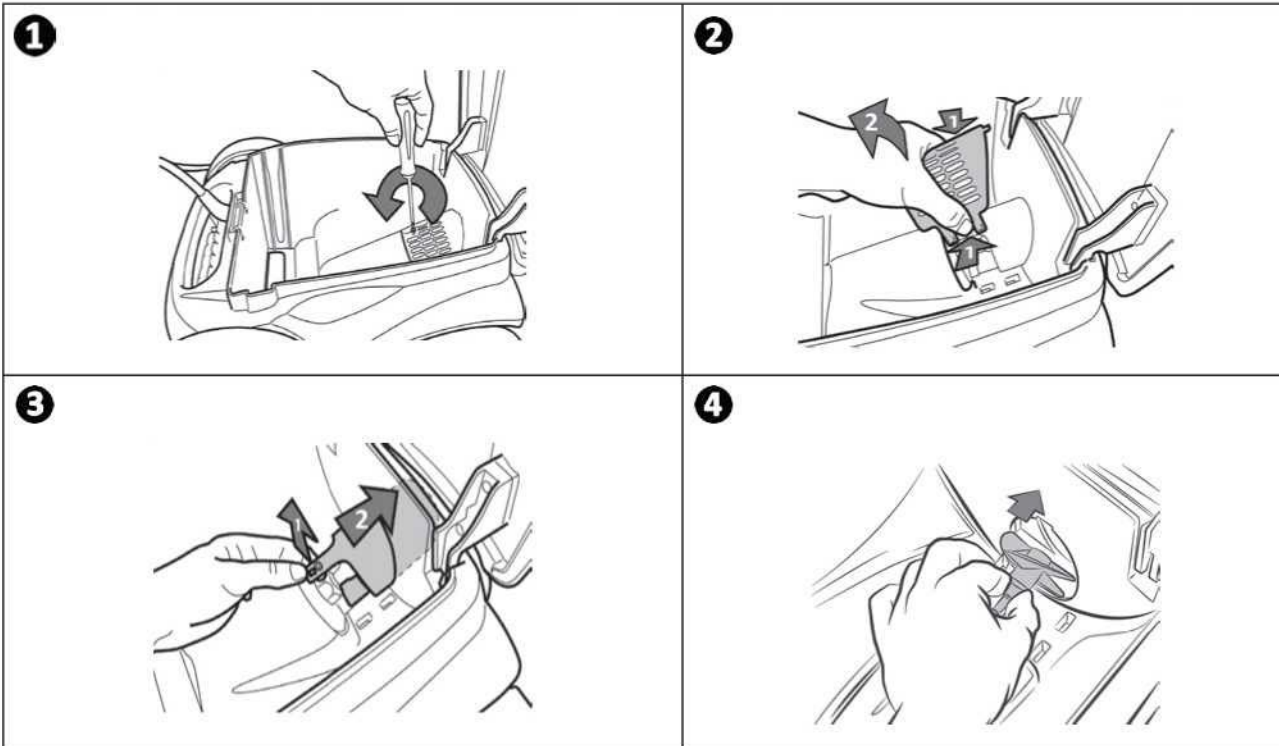


Во избежание серьезной травмы:

- Отсоедините очиститель от источника питания.

- При техническом обслуживании рабочего винта работайте в перчатках .

- Ослабьте винт на решетке (см. рис. 1).
- Снимите решетку (см. рис. 2).
- Соблюдая осторожность, снимите направляющее устройство потока (см. рис. 3).
- Чтобы снять рабочий винт, наденьте перчатки и осторожно придерживайте конец рабочего винта, когда выталкиваете его (см. рис. 4).
- Удалите весь мусор (волосы, листья, камешки и т. д.), который может блокировать рабочий винт.

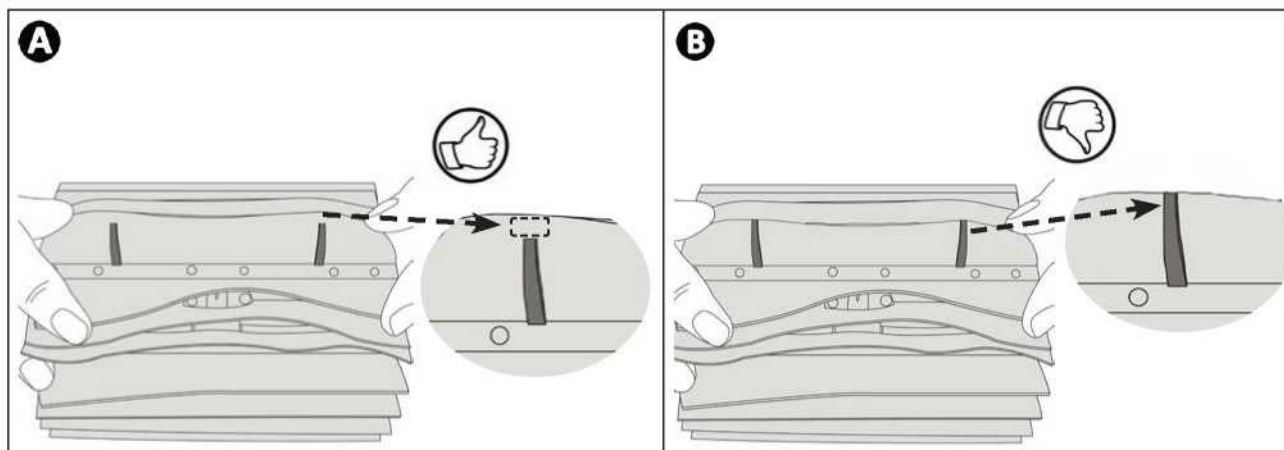


RU

➤ 3.4 | Замена щеток

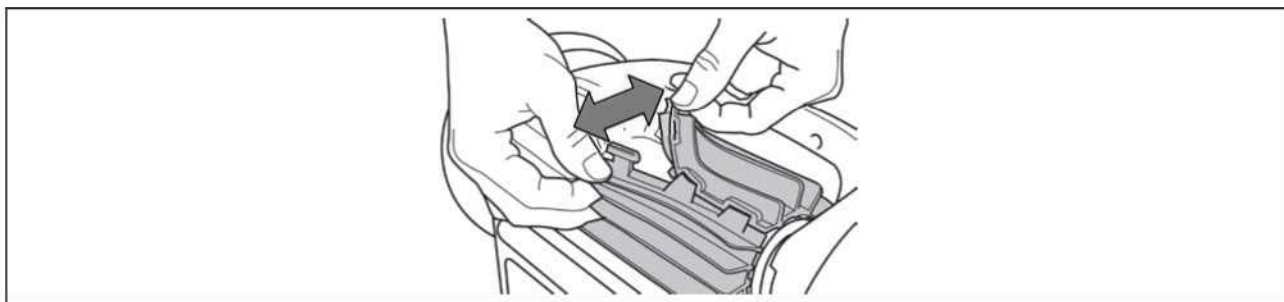
Щетки изношены?

- Замените щетки, если индикаторы износа выглядят примерно так, как показано на рис. **В**:



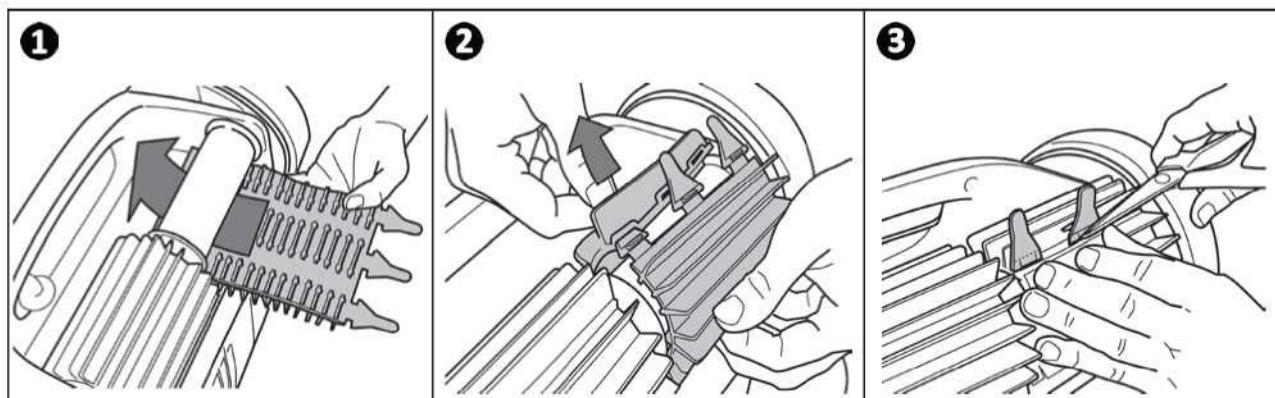
Снятие изношенных щеток

- Выньте фиксаторы из отверстий, внутри которых они крепятся, после чего снимите щетки.



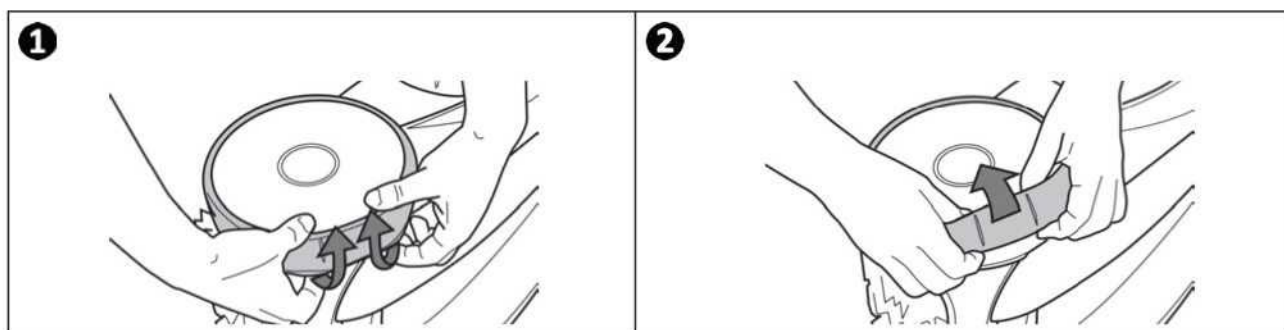
Установка новых щеток

- Заведите сторону без фиксаторов под держатель щетки (см. рис. **1**).
- Оберните щетку вокруг держателя, вставьте фиксаторы в крепежные отверстия и потяните за конец каждого фиксатора, пока его край не пройдет через прорезь (см. рис. **2**).
- Отрежьте фиксаторы ножницами, чтобы они были вровень с другими лопастями (см. рис. **3**).



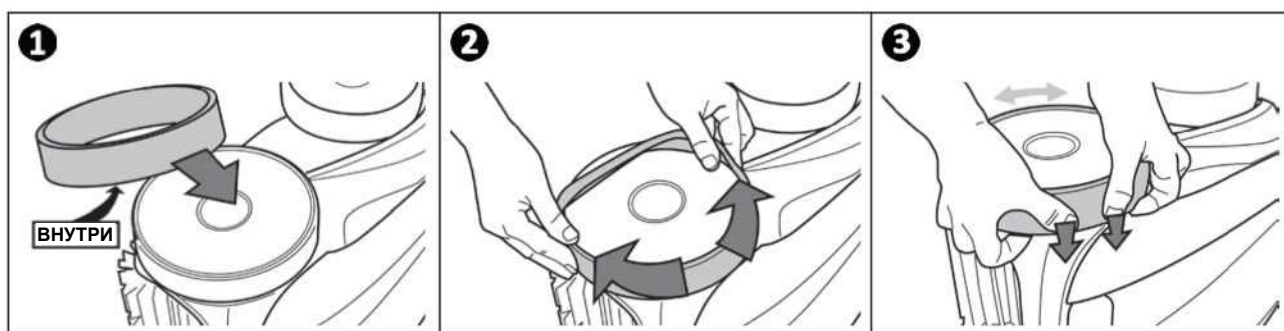
3.5 | Замена шин

Снятие изношенных шин



RU


Установка новых шин







4 Поиск и устранение неисправностей



- Если возникла проблема, прежде чем обратиться к своему дилеру, пожалуйста, проведите несколько простых проверок, которые описаны в нижеприведенных таблицах.
- Если устранить проблему не удастся, обратитесь к своему дилеру.
-  : Операции должен проводить только квалифицированный специалист.





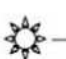




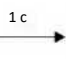


4.1 | Работа оборудования

Часть бассейна не очищается надлежащим образом.	<ul style="list-style-type: none"> • Повторите шаги погружения очистителя (см. § «2.1 Погружение очистителя в бассейн»), изменяя место погружения, пока не найдете нужное место в бассейне.
Очиститель не встает устойчиво на дно бассейна.	<ul style="list-style-type: none"> • В корпусе очистителя остается воздух. Повторите операции погружения (см. § «2.1 Погружение очистителя в бассейн»). • Фильтр заполнен или засорен: прочистите его свежей водой. Если фильтр засорился, очистите его кислотным раствором (например, спиртовым уксусом). При необходимости замените фильтр. • Рабочий винт поврежден: 
Очиститель не поднимается или перестал подниматься по стенкам бассейна, как это было изначально. (Благодаря электронной программе прибор не поднимается по стенам последовательно).	<ul style="list-style-type: none"> • Фильтр заполнен или засорен: прочистите его свежей водой. Если фильтр засорился, очистите его кислотным раствором (например, спиртовым уксусом). При необходимости замените фильтр. • Шины изношены: замените их. • Даже если вода кажется чистой, в бассейне присутствуют микроскопические водоросли. Они не видны невооруженным глазом, делают стены скользкими и мешают подъему очистителя. Проведите ударное хлорирование и немного снизьте pH. Не оставляйте очиститель в воде во время ударного хлорирования. • Щетки изношены: проверьте индикаторы износа § «3.4 Замена щеток», затем поверните щетки, чтобы проверить их вращение. При необходимости замените щетки.
Очиститель не двигается при запуске.	<ul style="list-style-type: none"> • Проверьте, подается ли питание на розетку блока управления. • Убедитесь в том, что цикл очистки запущен и световые индикаторы горят.
Запутан кабель	<ul style="list-style-type: none"> • Не разматывайте кабель на всю длину в бассейне. • Разместите необходимую длину кабеля в бассейне, а остальную часть распределите вдоль стенки бассейна.
Засорились выпускные сопла очистителя или нижние отверстия пробки заблокированы.	<ul style="list-style-type: none"> • Остановите насос фильтра и начните новый цикл очистки. • Установите блок управления на половине длины бассейна, соблюдая условия безопасности, см. § «2.3 Подключение к электросети». Если очистка не является оптимальной, измените расположение блока управления и место входа очистителя в бассейн.
Очиститель медленно поднимается по стенам и останавливается под линией воды. Очиститель быстро поднимается по стенкам и проходит через ватерлинию, всасывая воздух.	<ul style="list-style-type: none"> • Очиститель может вести себя по-разному в зависимости от облицовки бассейна. Может потребоваться изменение какого-либо параметра. Для этого обратитесь к своему дилеру .
Блок управления не реагирует на нажатие кнопок.	<ul style="list-style-type: none"> • Выньте вилку шнура питания из сетевой розетки, подождите 10 секунд и вновь вставьте ее в розетку.

На экране отображается сообщение  , когда активен режим дистанционного управления	<ul style="list-style-type: none"> Это означает, что батарейки пульта дистанционного управления слишком разряжены: замените их.
Светодиод пульта дистанционного управления медленно мигает или горит постоянно.	<p>Проблема с дальностью работы дистанционного управления:</p> <ul style="list-style-type: none"> Разместите блок управления на приспособлении для перемещения очистителя на расстоянии не менее 3,5 метров от бассейна. Ориентируйте блок управления по направлению к бассейну, чтобы улучшить дальность действия пульта дистанционного управления. Убедитесь в том, что между блоком управления и пультом дистанционного управления нет больших препятствий.
Светодиод дистанционного управления горит постоянно.	<ul style="list-style-type: none"> Проблема синхронизации: повторите шаги синхронизации (см. § «2.7.4 Синхронизация пульта дистанционного управления с блоком управления»).



Если устранить проблему не удастся, обратитесь к своему дилеру: 

4.2 | Сигнализация для пользователя

Сигнализация для пользователя (в зависимости от модели)		Решения
Мигающий светодиод 	Код ошибки: 	
 → 1с →  → 1с →  → 1с	Ошибка: 10	<ul style="list-style-type: none"> Проверьте, правильно ли подключен очиститель к блоку управления. При необходимости отсоедините и снова подсоедините его, следуя соответствующей процедуре.
 → 1с →  → 1с → 	Ошибка: 02 Ошибка: 03 Ошибка: 05 Ошибка: 06	<ul style="list-style-type: none"> Убедитесь, что щеткам и колесам ничто не мешает вращаться. Для этого поверните колеса (на 1/4 оборота), чтобы высвободить застрявший мусор.
 → 1с →  → 1с	Ошибка: 07 Ошибка: 08	<ul style="list-style-type: none"> Очиститель, работающий вне бассейна. Запускайте очиститель, когда он находится в воде (см. § «2.1 Погружение очистителя в бассейн»).
 → 1с → 	Ошибка: 01 Ошибка: 04	<ul style="list-style-type: none"> Убедитесь, что в рабочем винте нет камней или волос. При необходимости очистите или замените фильтр.

Если устранить проблему не удастся, обратитесь к своему дилеру: 


Коды ошибок

- Нажатие кнопки удаляет код ошибки и выключает блок управления.
- Через 10 минут экран переключится в режим ожидания. Чтобы снова включить экран, нажмите любую клавишу.
- При обнаружении ошибки блок управления временно приостанавливает выполнение программы (светодиод  гаснет).
- Нажмите и удерживайте кнопку , чтобы подтвердить текущее программирование.

4.3 I Меню предварительной диагностики (в зависимости от модели)

- Остановка устройства при выполнении цикла очистки.
- Для входа в меню:

AV 350 50 – GV 3520 – OV 3500 – OV 3505 – OV 3510
– RV 4550 – RV 4560 – Vortex™305 – Vortex™4 PLUS

Держите кнопку  нажатой не менее 5 секунд!

RV4560 – RV 5400 – RV 5470 – RV 5500 – RV 5600

Держите кнопку  нажатой не менее 5 секунд!

- Прокручивается информация о состоянии устройства:



- 1 Общее время работы (в часах)
- 2 Последний код ошибки (если у очистителя была хотя бы одна ошибка)
- 3 Время работы во время ошибки (если у очистителя была хотя бы одна ошибка)



Рекомендация: если вам требуется помощь, сообщите продавцу о состоянии прибора



Утилизация

Этот символ требуется согласно Европейской Директиве DEEE 2012/19/EU (об отходах электрического и электронного оборудования) и означает, что устройство нельзя выбрасывать вместе с обычным мусором. Его должна забрать специальная служба для повторного использования, переработки или извлечения выгоды. Если в оборудовании присутствуют вещества, потенциально опасные для окружающей среды, то они должны быть удалены или нейтрализованы. Для получения информации об условиях утилизации обратитесь к своему дилеру.

Ваш дилер

Модель устройства

Заводской номер

Узнать больше о продукции компании, зарегистрировать изделие и получить техническую поддержку можно на сайте:

www.zodiac.com

